

# Conveen®

Poche de recueil d'urine.

Poche de jambe  
Conveen  
Conveen Triform

Attaches de jambe  
Conveen

## Coloplast

 Coloplast A/S  
Hofteøstvej 1  
3050 Humlebaek  
Denmark  
Non stérile

 Coloplast A/S  
Hofteøstvej 1  
3050 Humlebaek  
Denmark  
0543  
Stérile

### Mode d'emploi

23314004 Version 1

Le logo Coloplast est une marque enregistrée par Coloplast A/S. Tous droits réservés.©  
[2013-03]

### Indication

Poche de recueil d'urine.

### Information

Coloplast ne peut être tenu pour responsable des dommages pouvant résulter de l'emploi de ce produit dans des conditions non conformes aux instructions données dans la notice d'utilisation.

### Précaution d'emploi

Ne pas utiliser si l'emballage est endommagé.

### Avertissement

La réutilisation de ce produit à usage unique peut entraîner un risque pour l'utilisateur. Le retraitement, le nettoyage, la désinfection et la stérilisation peuvent compromettre les caractéristiques du produit et créer un risque supplémentaire de dommage corporel ou d'infection pour le patient.

### Comment utiliser une poche de jambe Conveen avec des attaches de jambe

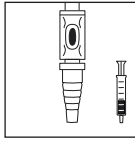
#### Conveen Préparation

1



1. La poche de jambe comporte une tubulure pouvant être livrée préfixée à la poche ou séparée de celle-ci. La longueur de la tubulure détermine l'emplacement de la poche sur la jambe.

2

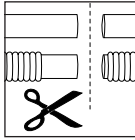


Conveen

2. Si la poche présente un site d'échantillonnage, un prélèvement d'urine peut être effectué si nécessaire.

Utiliser une seringue sans aiguille.

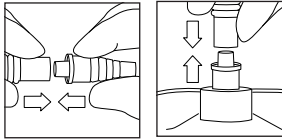
3



3. Si la tubulure ne présente pas de connecteur d'entrée préfixé ou si la tubulure elle-même n'est pas fixée à la poche, il est possible de raccourcir la tubulure à la longueur souhaitée. Il suffit de la couper à l'aide de ciseaux.

Concernant la tubulure crénelée, couper de manière à conserver une partie de section lisse aussi grande que possible. Cela garantit un raccordement sûr entre la tubulure et le connecteur lors du montage du connecteur.

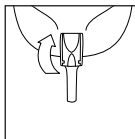
4



4. Raccorder le connecteur à la tubulure en poussant l'extrémité du connecteur aussi loin que possible dans la tubulure.

Ou fixer la tubulure à la poche en poussant fermement la partie lisse dans l'entrée de raccordement de la poche.

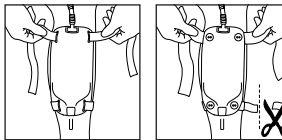
5



Robinet à clapet  
Conveen

5. Vérifier que le robinet de vidange est fermé.

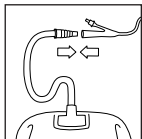
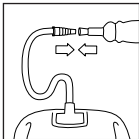
6



6. Fixer les attaches sur la poche. L'attache la plus large doit être positionnée en haut de la poche. Ajuster la poche à la jambe. La longueur excédentaire des attaches peut être coupée.

## Utilisation

7

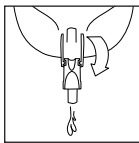


7. Si le connecteur est équipé d'un bouchon de protection, le retirer.

Raccorder le connecteur à l'étui pénien ou à la sonde.

Le système de recueil d'urine est désormais fonctionnel.

8



Robinet à clapet  
Conveen

8. Nous recommandons de vider la poche lorsqu'elle est remplie à un peu plus de la moitié afin de garantir une évacuation optimale.

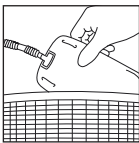
### Retrait

9. Déconnecter la poche de l'étui pénien ou de la sonde.

Détacher les attaches et retirer la poche de la jambe.

### Élimination des poches et attaches

10



10. Changer la poche quotidiennement.

Les attaches peuvent être lavées et réutilisées.

Vider la poche avant de la mettre à la poubelle.

La poche est à usage unique et peut être jetée avec les déchets ménagers. Ne pas jeter le produit dans les toilettes.

### Symbole



Ne pas utiliser si l'emballage est endommagé.